

ETELÄ-SAVON GPI



ETELÄ-SAVON GPI (GENUINE PROGRESS INDICATOR)

Tässä katsauksessa tarkastellaan Etelä-Savon GPI-indeksin kehitystä vertailtuna muihin Suomen maakuntiin. GPI:llä tarkoitetaan aidon kehityksen indikaattoria (Genuine Progress Indicator), ja se on mm. BKT:ta (bruttokansantuote) moniulotteisempi kehityksen mittari. Tämän katsauksen aineiston on kokonaisuudessaan tuottanut dosentti Jukka Hoffrén Helsingin yliopiston soveltavan tilastotieteen laitokselta. Viimeisimmät indikaattoritiedot ovat vuosilta 2015 ja 2016. Katsaus on koostettu Etelä-Savon maakuntaliiton ennakkointihankkeessa (ESR).

SISÄLTÖ

1. Johdanto
2. GPI:n määrittely
3. Suomen GPI:n kehitys 1945-2016 ja Etelä-Savon GPI:n kehitys 1960-2016
4. Maakuntien GPI-vertailu 1960-2016



1 JOHDANTO

Bruttokansantuotteen (BKT) ohelle on kehitetty useita vaihtoehtoisia ja täydentäviä kehitystä kuvaavia indikaattoreita, jotka kuvaavat talouskasvun lisäksi myös hyvinvoinnin ulottuvuuksia. Yksi niistä on GPI (Genuine Progress Indicator). Se ottaa huomioon neljä komponenttia: tulojaolla painotetun yksityisen kulutuksen (+), hyvinvointia tuottavat markkinattomat palvelut (+), tuotannon haitat ihmisille (-) sekä ympäristön heikentymisen ja luonnonvarojen kulumisen (-). GPI soveltuu erityisesti pidemmän aikavälin kehitystrendien kuvaamiseen.

Viimeisimpien, vuoden 2015 ja 2016 tilastojen valossa Etelä-Savo on GPI-indikaattorin kehityksen suhteen maakunnittaisessa vertailussa kakkossijalla heti Pohjois-Karjalan jälkeen. Seuraavilla sijoilla tulevat Keski-Suomi, Pirkanmaa ja Pohjois-Savo. **On kuitenkin huomattava, että vuosia 2015 ja 2016 koskevat tiedot ovat osin vielä tarkentuvia ennakkotietoja. Kovin suuria tarkentumisia lopullisiin lukuihin ei pitäisi tulla, mutta huomattava on, että maakuntien ranking saattaa vielä hieman muuttua etenkin kärkipäässä olevien maakuntien osalta.** Lopulliset tiedot saadaan vuoden 2017 aikana. Näillä eväin voidaan siis todeta, että **Etelä-Savo on tällä hetkellä kärkipäässä maakunnittaisessa GPI-vertailussa.** Näin on ollut jo pidempään, sillä vuonna 2012 vastaava top 5 ranking oli: Pohjois-Karjala, Keski-Suomi, Kanta-Häme, Etelä-Savo ja Pohjois-Savo. Etelä-Savon GPI:n kehityksessä viime vuosina on suotuisaa ollut erityisesti hyvinvointia tuottavien markkinattomien palveluiden kasvu, ja toisaalta Etelä-Savossa ympäristön tilan heikentyminen ja luonnonvarojen kulumisen ei ole edennyt niin voimakkaasti kuin koko Suomen tasolla.

Katsauksen tarkoitus on tarjota alueen toimijoille tietoa maakunnan GPI:n kehityksestä tiiviissä ja nopeasti omaksuttavassa muodossa. Aineiston on kokonaisuudessaan tuottanut dosentti Jukka Hoffrén Helsingin yliopiston soveltavan tilastotieteen laitokselta. Katsauksen on koostanut Etelä-Savon maakuntaliiton ennakkointihanke (ESR).



2 GPI:N MÄÄRITTELY

Aidon kehityksen indikaattori (Genuine Progress Indicator, GPI) on vallitsevan talusteorian mukainen hyvinvoinnin mittari. Se on kehitetty yhdysvaltalaisessa Redefining Progress -järjestössä ja tutkijoiden välisenä kansainvälisenä yhteistyönä. GPI:n ohella myös muita bruttokansantuotetta (BKT) laajemmin hyvinvointia kuvaavia indikaattoreita on kehitetty (Hoffrén & Lemmetyinen & Pitkä: Esiselvitys hyvinvointi-indikaattoreista, Sitran selvityksiä 32/2010). GPI pyrkii kuvaamaan yhteiskunnan hyvinvoinnin tilaa ja etenkin sen kehityssuuntaa. Sen eri osien arvot kuvaavat myös hyvinvoinnin tuottamisen kestävyyttä huomioimalla pitkäkestoiset ympäristövaikutukset. Lisäksi se pyrkii kertomaan mahdollisuuksista ylläpitää saavutettua hyvinvoinnin tasoa tulevaisuudessa.

GPI:n laskentakaava:

$$\text{GPI} = \text{A} + \text{B} - \text{F} - \text{H} + \text{I}$$

Missä:

A on tulojaolla painotettu yksityinen kulutus (+)

B on hyvinvointia tuottavat markkinoiden ulkopuoliset palvelut (+)

(Kotitaloustyön ja vanhemmuuden arvo, korkeakoulutuksen arvo, vapaaehtoistyön arvo, kestokulutushyödykkeiden tuottamat palvelut, maanteiden tuottama hyöty.)

F on tuotannon haitat ihmisille (-)

(Rikollisuuden aiheuttamat kustannukset, vapaa-ajan menettämisen arvo, työttömyyden kustannukset, kestokulutushyödykkeiden hankinta, työmatkojen kustannukset, liikenneonnettomuuksien kustannukset.)

H on ympäristön ja luonnonvarojen heikentymisestä aiheutuvat kustannukset (-)

(Vesistöjen pilaantumisen kustannukset, ilmansaasteiden kustannukset, meluhaittojen kustannukset, soiden ja kosteikkojen häviäminen, maatalousmaan häviäminen, luonnontilaisten metsien häviäminen, uusiutumattomien luonnonvarojen käyttö, hiilidioksidipäästöjen aiheuttamat haitat.)

I on pääoman ja kaupan vaihtotaseen vaikutukset

+ = vaikutus positiivinen.

- = vaikutus negatiivinen.

$$\text{GPI} = \text{A} + \text{B} - \text{F} - \text{H} + \text{I}$$

Lähde: Jukka Hoffrén / Helsingin yliopisto

3 SUOMEN GPI:N KEHITYS 1945 - 2016 JA ETELÄ-SAVON GPI:N KEHITYS 1960 - 2016

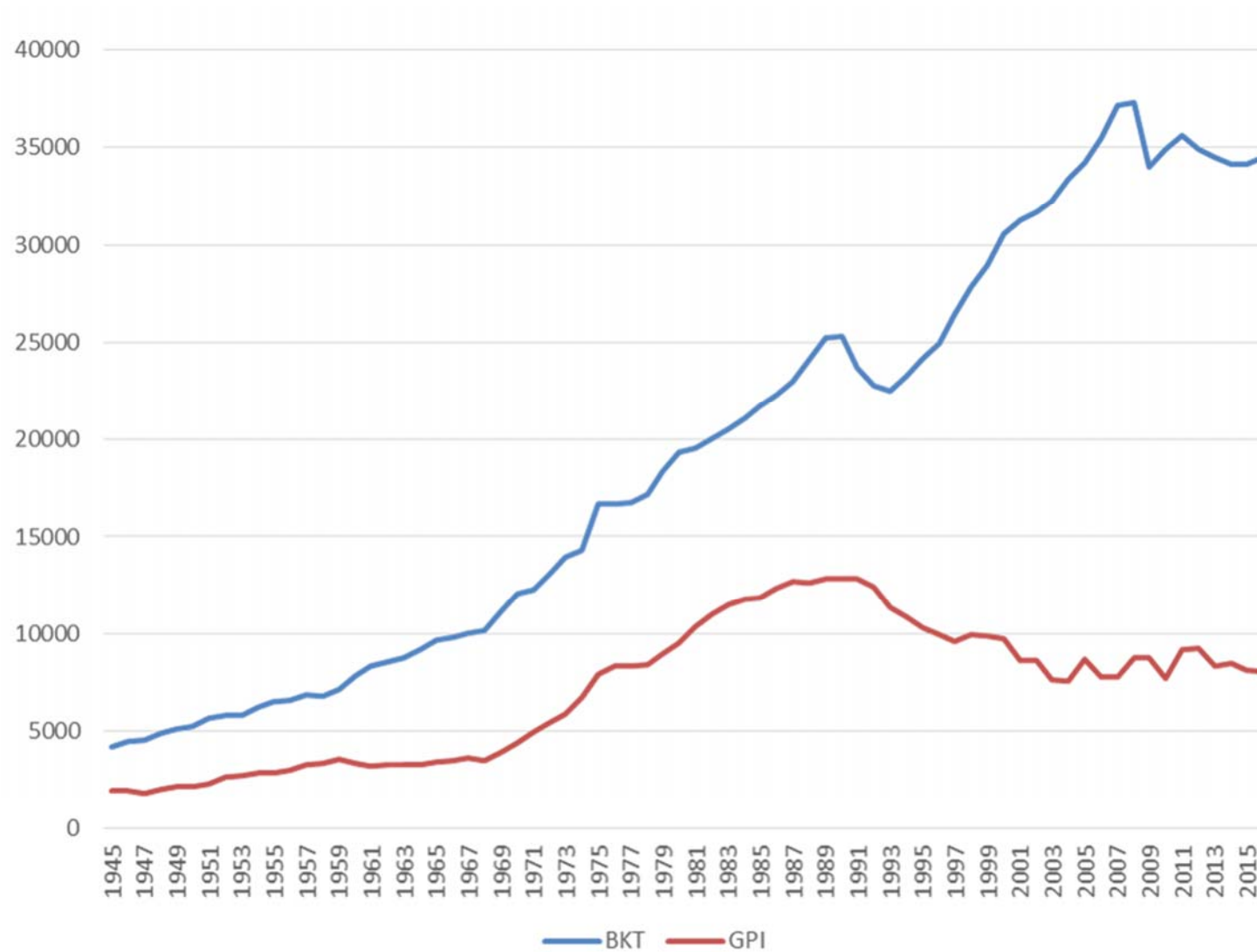
Suomen tasolla GPI-indeksiä on mitattu vuodesta 1945 ja aluetasolla vuodesta 1960 lähtien. Etelä-Savon GPI:n komponenttien kehityksessä näkyy se, että hyvinvointia lisäävien markkinattomien palveluiden (mm. kotityö, vanhemmuus, vapaa-ajanarvo) arvo on kasvanut, kun taas ympäristön tilan heikentyminen ja luonnonvarojen kuluminen ei ole edennyt niin voimakkaasti kuin koko Suomen tasolla.

Koko maan tasolla bruttokansantuote (BKT) kasvoi hyvin voimakkaasti vuoden 2008 maailmanlaajuisen talouskriisiin saakka, kun taas GPI-indeksi on koko maassa ollut hienoisessa alamäessä aina 1990-luvun lamasta lähtien. Etelä-Savossa BKT:n kasvu on ollut koko maahan verrattuna huomattavasti hitaampaa, mutta myös GPI on ollut noususuunnassa 1990-luvun laman jälkeen.

Suomen GPI- ja BKT –indikaattorien kehitys 1945 – 2016

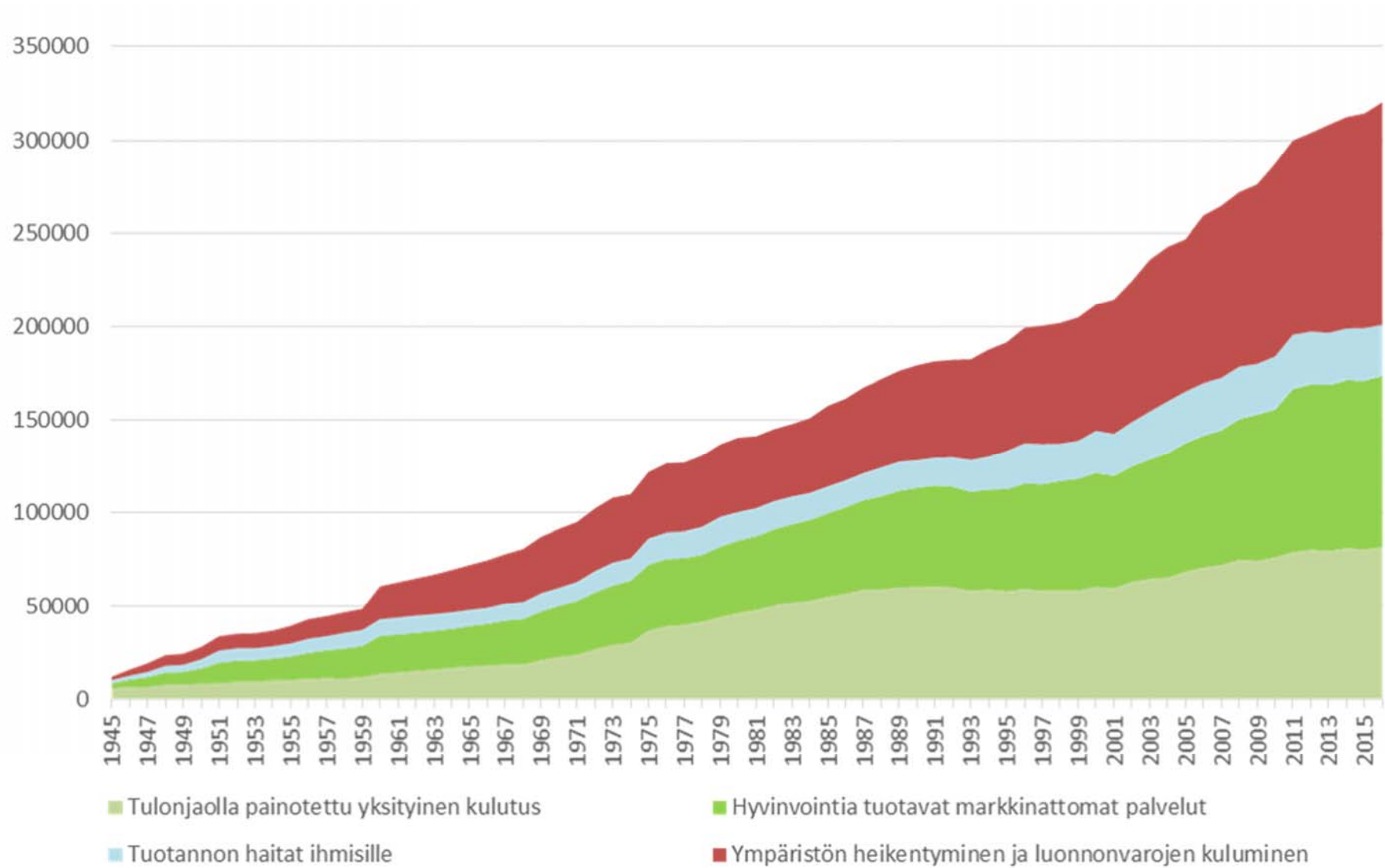
(euroa per capita, reaalisin vuoden 2010 hinnoin)

Lähde: Jukka Hoffrén / Helsingin yliopisto



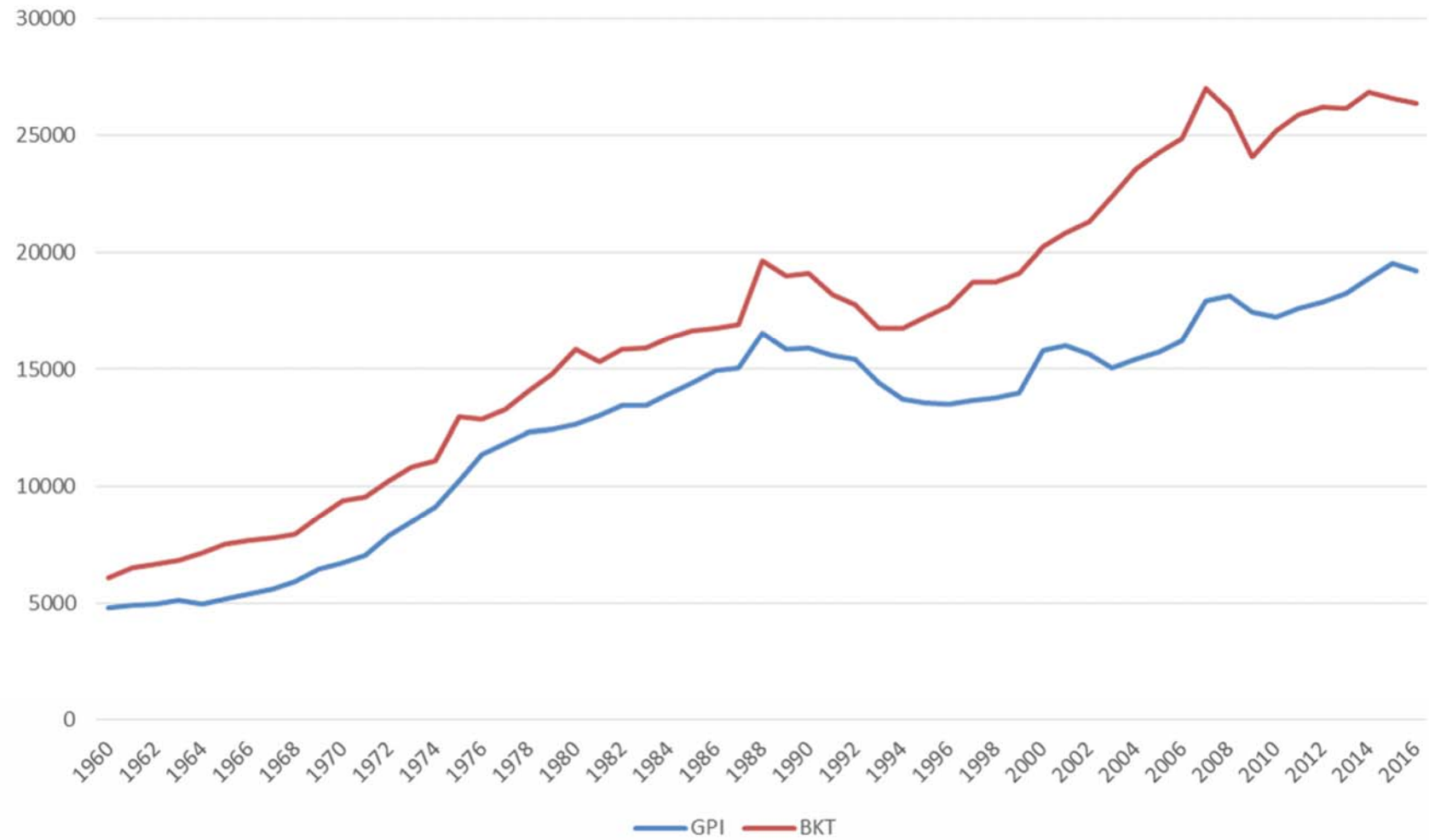
Suomen GPI:n pääkomponenttien kehitys 1945-2016 (euroa per capita, rp)

Lähde: Jukka Hoffrén / Helsingin yliopisto



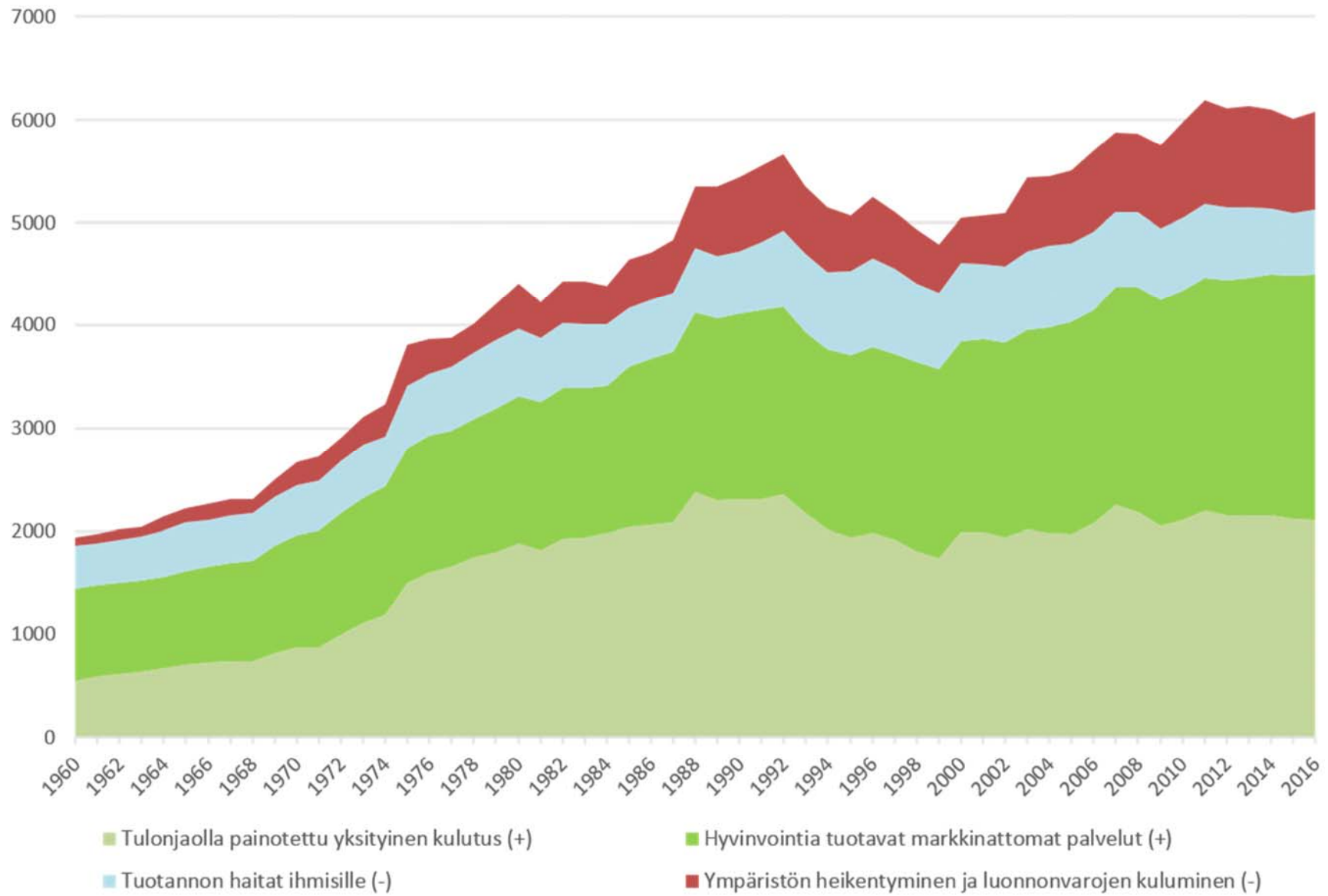
Etelä-Savon GPI:n ja BKT:n kehitys 1960 – 2016

Lähde: Jukka Hoffrén / Helsingin yliopisto



Etelä-Savon GPI:n komponentit

Lähde: Jukka Hoffrén / Helsingin yliopisto



4 MAAKUNTIEN GPI-VERTAILU 1960 - 2016

GPI -lukumat vuosilta 1960 - 2016 on laskettu kaikista Suomen maakunnista, joten tiedot ovat vertailukelpoisia. Maakuntien vertailussa Etelä-Savo sijoittuu viimeisimpien tilastotietojen valossa sijalle 2. Parhainta kehitys on ollut Pohjois-Karjalassa. Myös Keski-Suomessa, Pirkanmaalla ja Pohjois-Savossa GPI on kehittynyt suotuisasti. On kuitenkin huomattava, että viimeisimmät vuosien 2015 ja 2016 tilastotiedot ovat vielä ennakkollisia, ja siksi maakuntien ranking saattaa tietojen tarkentuessa hieman muuttua etenkin kärkipäässä olevien maakuntien osalta. Voidaan kuitenkin todeta, että Etelä-Savo on GPI:n kehityksessä ehdottomasti maakuntien kärkipäässä. Näin on ollut jo pidempään, sillä vuonna 2012 vastaava top 5 ranking oli: Pohjois-Karjala, Keski-Suomi, Kanta-Häme, Etelä-Savo ja Pohjois-Savo (Jukka Hoffrén & Eero Vatanen: Suomen maakuntien taloudellisen kehityksen seuranta 1960-2012: Aidon kehityksen indikaattori (GPI), TEM raportteja 17/2014).

GPI-aineiston laskenut Jukka Hoffrén arvioi parhaiten kehittyneitä maakuntia yhdistävän sen, että niissä 1990-luvun lama jäi suhteellisen lyhyeksi eikä vuonna 2008 alkanut talous- ja finanssikriisi katkaissut niiden hyvinvoinnin kasvua, kuten monissa muissa maakunnissa on käynyt. Maakuntien vertailusta käykin ilmi, että eri alueiden hyvinvoinnissa on GPI-mittarilla tarkasteltuna ollut hyvinkin eriytyvää kehitystä aina 1980-luvulta alkaen. Siihen saakka kehitys eri alueilla oli suhteellisen samansuuntaista seuraten BKT:n kehitystä, kunnes GPI:n suhteen kehitystrendit selkeästi erkaantuivat toisistaan.

Maakuntien GPI-vertailu 2016 (lähde: Jukka Hoffrén, HY)

Maakunnat/alueet	GPI, euroa per capita, reaalisin hinnoin
Pohjois-Karjala	19811
Etelä-Savo	19235
Keski-Suomi	19200
Pirkanmaa	18501
Pohjois-Savo	17505
Ahvenanmaa	16368
Varsinais-Suomi	15594
Etelä-Pohjanmaa	15428
Kanta-Häme	15264
Uusimaa	13915
Etelä-Karjala	13831
Kymenlaakso	13484
Keski-Pohjanmaa	11939
Kainuu	10639
Päijät-Häme	10172
Pohjois-Pohjanmaa	9363
Lappi	8329
Suomi	8045
Pohjanmaa	2769
Satakunta	-3111

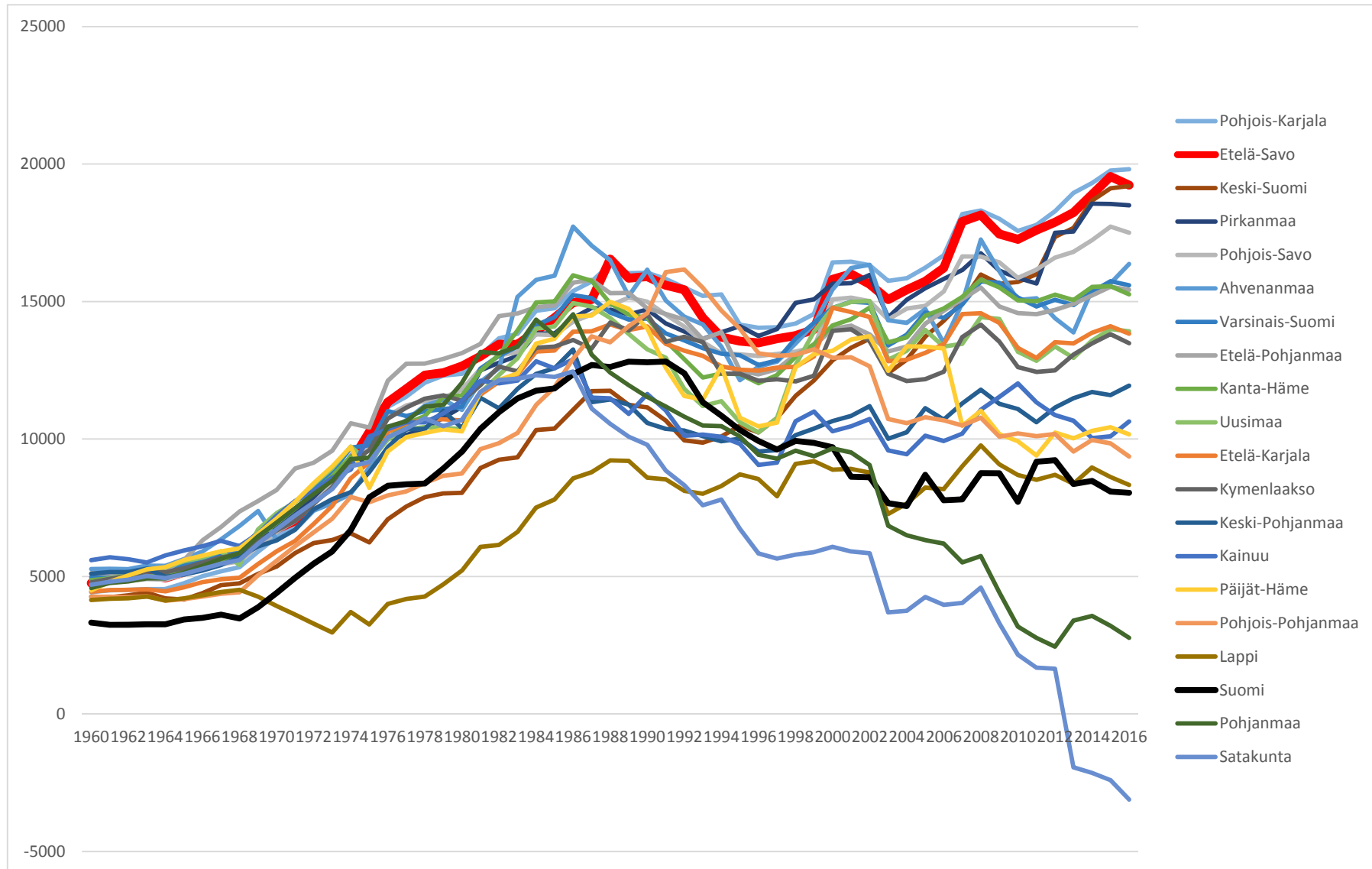
Kahdessa maakunnassa GPI:n kehitys on jäänyt alle koko maan keskiarvon. Satakunnassa GPI:n kehitys on painunut jopa negatiivisen puolelle, ja myös Pohjanmaa jää myös muusta joukosta. Hoffrén toteaa, että heikomman GPI-kehityksen maakunnissa hyvinvointi on ollut voimakkaassa laskussa aina 1990-luvun lamasta saakka. Heikointa GPI:n kehitystä indikoi erityisesti fossiilisten polttoaineiden runsas käyttö ja sen myötä ympäristö- ja luonnonvarojen kuluttaminen. Vaikka hyvinvointia lisäävät palvelut kasvaisivat, ei tämä kuitenkaan pysty korvaamaan luonnonympäristön heikentymisestä aiheutuvia kustannuksia.

Useissa maakunnissa BKT:n kasvu on pysähtynyt tai kääntynyt laskuun. BKT:n kasvun pysähtymisellä ei kuitenkaan näytä Hoffrénin mukaan olevan juurikaan vaikutuksia GPI-indikaattoriin.



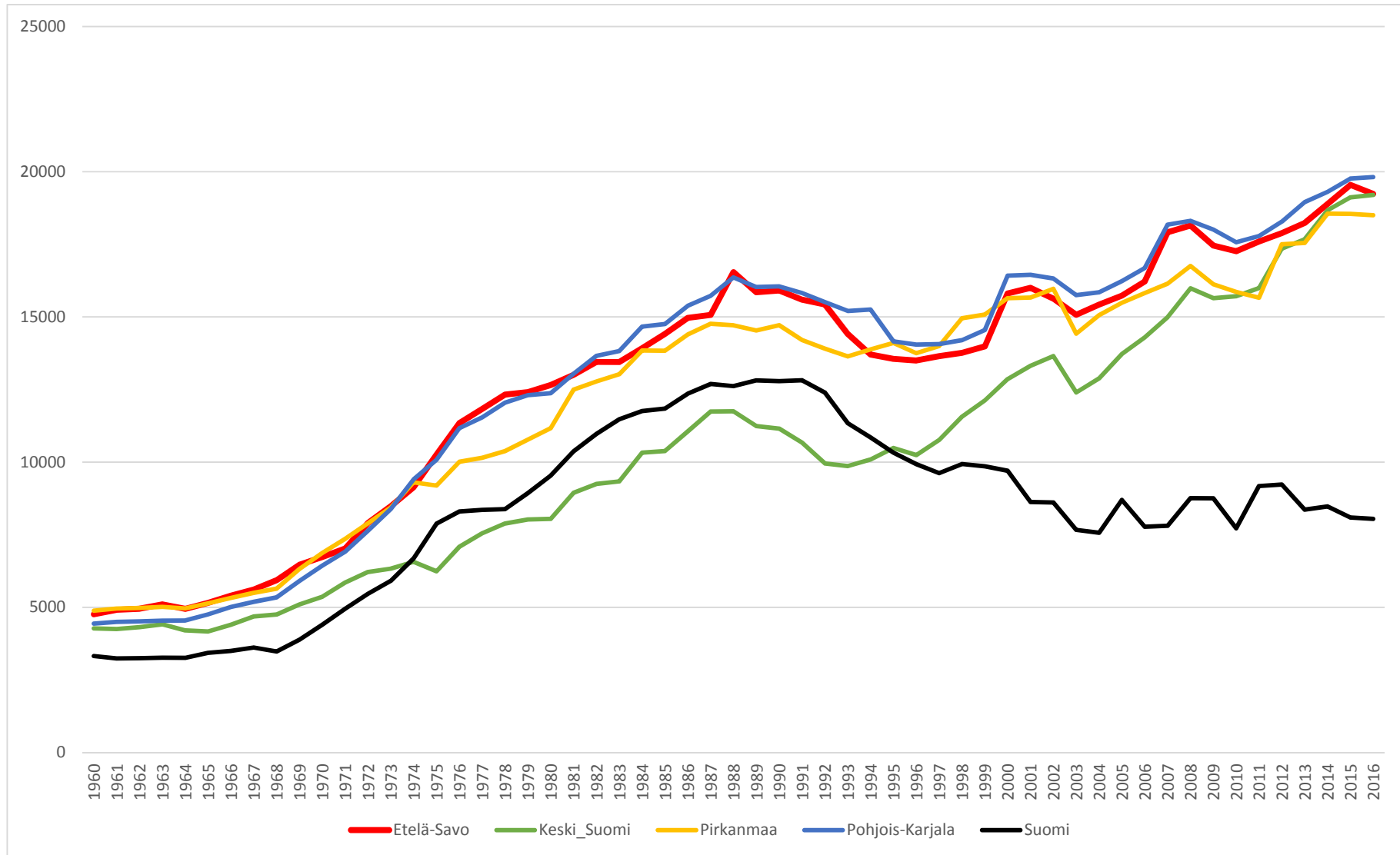
GPI:n kehitys Suomessa ja maakunnissa 1960 – 2016 (euroa per capita, reaalisin vuoden 2010 hinnoin)

Lähde: Jukka Hoffrén / Helsingin yliopisto



Parhaiten menestyneet maakunnat 1960 – 2016 (euroa per capita, reaalisin vuoden 2010 hinnoin)

Lähde: Jukka Hoffrén / Helsingin yliopisto



GPI:n kehitys Itä-Suomessa 1960 - 2016 (euroa per capita, reaalisin vuoden 2010 hinnoin)

Lähde: Jukka Hoffrén / Helsingin yliopisto

