



# Etelä-Savon aluekehityksen tilanne- ja kehityskuva

Päivitetty 13.8.2024

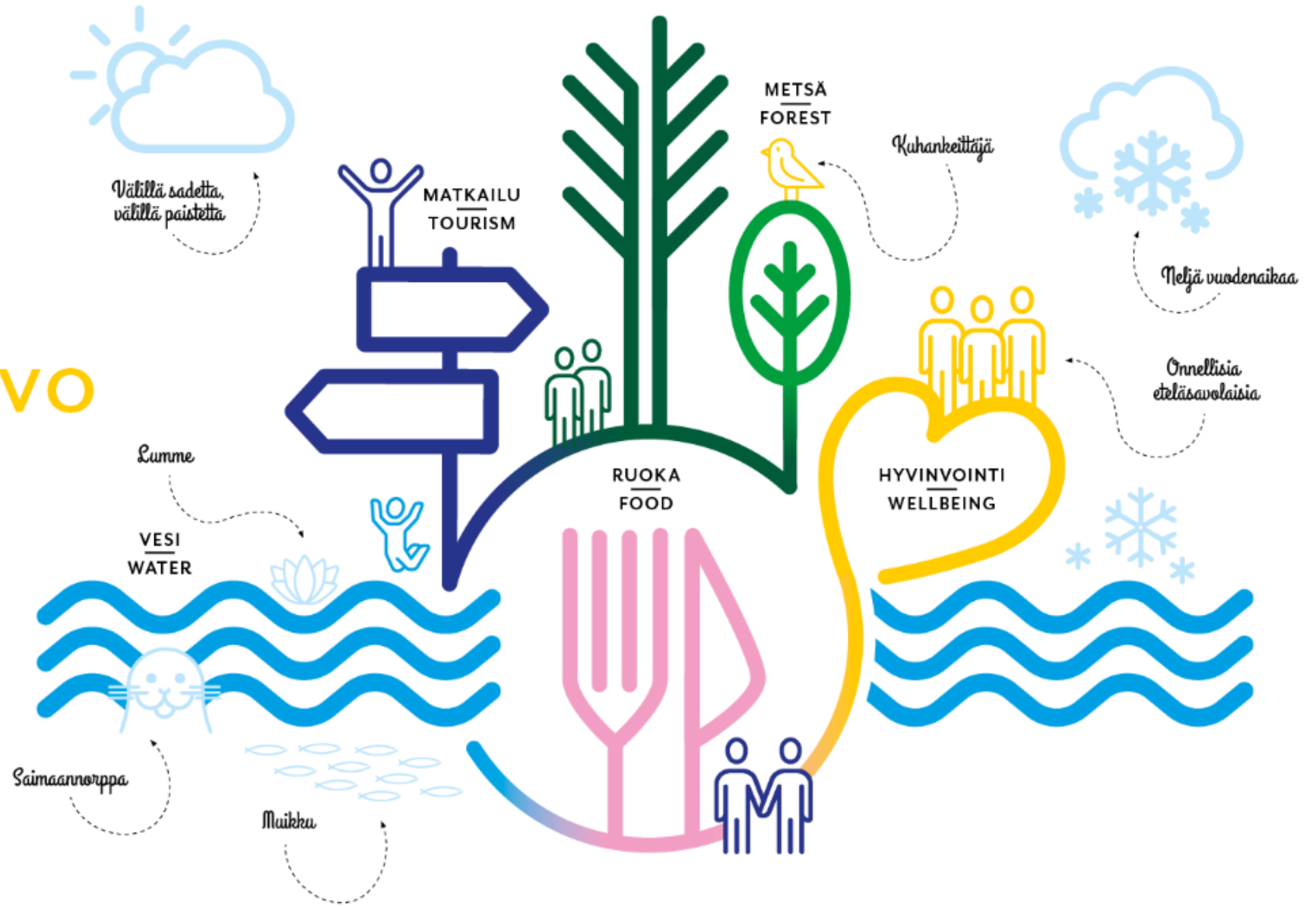


**Etelä-Savo  
ennakoi**

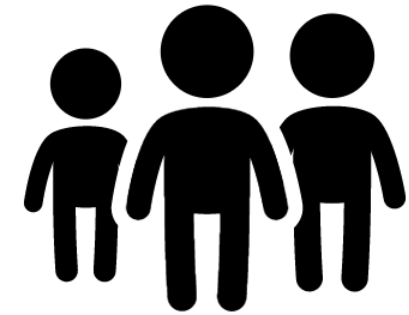


**Etelä-Savon  
maakuntaliitto**

# TÄTÄ ON ÄLYKÄS ETELÄ-SAVO



# Väestö ja muuttoliike



- Etelä-Savon tilastoitu väkiluku 1.7.2024 oli 130 057 henkeä.
- Ilahduttavaa on se, että koko 2000-luvun negatiiviseksi jäänyt kokonaisnettomuutto kääntyi plussan puolelle vuonna 2021 ja positiivinen kehitys on jatkunut tähän saakka. Alkuvuonna 2024 Etelä-Savo on saanut muuttovoittoa, erityisesti maahanmuuttajista.
- Väestökehityksen kokonaiskuva on väestöennusteen mukaan kuitenkin tulevaisuudessa heikkenevä.
- Etelä-Savo on Suomen ikääntynein maakunta ja nuorten ikäluokat ovat pienet.
- Väestöllinen huoltosuhde maakunnassa on jo nykyisellään erittäin korkea ja heikkenee väestöennusteen mukaan edelleen.
- Väestökehityksen suunnalla on vääjäämättä vaikutusta niin julkisten kuin yksityistenkin palvelujen kysyntään.
- Toisaalta Etelä-Savo on kausittain hyvin voimakkaasti kasvava maakunta.
- Nordregion arvion mukaan Etelä-Savossa sijaitsee kaikkien vapaa-ajanasuntojen ollessa täydessä käytössä jopa yli 100 000 henkilöä vakituisen asutuksen lisäksi.
- Etätyön yleistyminen on pidentänyt vapaa-ajanasumisen kautta sekä lisännyt monipaikkaista asumista.
- Monipaikkainen työnteko ja kausiväestö tuovat alueelle elinvoimaa, mutta edellyttävät myös toimivia palveluja (esimerkiksi tietoliikenne ja logistiikka).

An aerial photograph of a vast forested landscape. In the foreground, a dense forest of tall, thin trees stretches across the frame. A winding road or path is visible through the trees. In the middle ground, a large body of water, likely a lake or a wide river, is surrounded by more forest. The background shows a horizon line with a sunset or sunrise, where the sun is low on the horizon, casting a warm glow over the sky. The sky is filled with soft, colorful clouds in shades of orange, yellow, and blue. The overall scene is serene and natural.

## Metsäsektori Etelä-Savossa

Metsätalous ja metsäteollisuus tuottaa Etelä-Savon arvonlisäyksestä 14,8 prosenttia (koko maassa 4,5 prosenttia).

Maakunnan työvoimasta 7,5 prosenttia metsäalan palveluksessa (2,7).

Etelä-Savossa tuotetaan 6,2 prosenttia koko Suomen metsäsektorin arvonlisäyksestä.

Metsä kattaa Etelä-Savossa 86 prosenttia maa-alasta.

Metsää on 1,09 miljoonaa hehtaaria.

*Lähde: Etelä-Savon maakuntaliitto.*

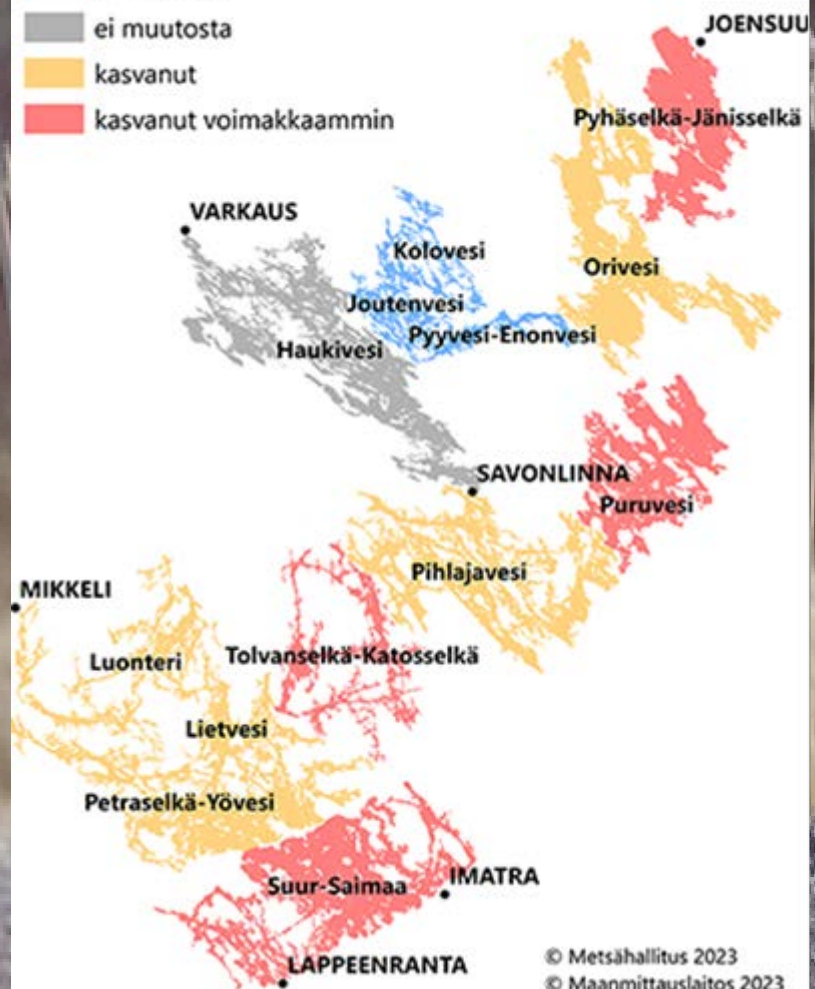
# Aluetalous, elinkeinot ja TKI



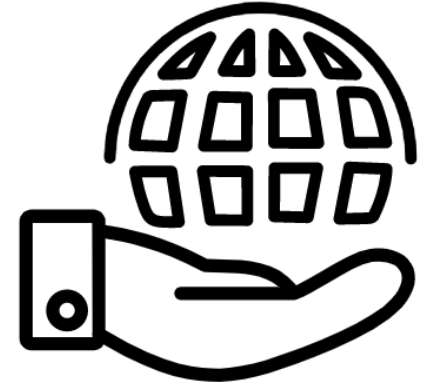
- Alueen elinkeinorakenne on monipuolinen ja pk-valtainen. Alkutuotannon osuus korostuu vahvasti.
- T&K-menojen suhde BKT:en on Etelä-Savossa 0,9% (koko maa 2,8%).
- Etelä-Savossa on ensimmäisenä maakuntana Suomessa laadittu TKI-tiekartta, jossa nimenomaan yritysten kehittämistoimet on nostettu keskiöön. Lisäksi maakunnassa on pitkäjänteisesti rahoitettu TKI-kehittämisalustoja ja klusterityötä, jotka tarjoavat myös pk-yrityksille mahdollisuuksia osallistua laajoihin, kansainvälisiin kehittämiskokonaisuuksiin.
- Etelä-Savon yritysten liikevaihto on viimeisen kahden vuoden aikana jäänyt hieman jälkeen koko maan yritysten suhdannekehityksestä, joskin taantumassa tilanne on tasaantunut. Huomionarvoista on, että Savonlinnan seutukunnassa kehitys on ollut koko maan suhdannetta parempaa. Toimialoista parasta kehitystä maakunnassa on ollut teollisuudessa, heikointa kaupan ja palveluiden aloilla.
- Maakuntaan on kehittynyt useita strategiaan kärkiin liittyviä kehittämis- ja innovaatioalustoja, joissa korkeakoulut ovat merkittävässä roolissa. Kehittämisalustat edistävät merkittävästi koulutus- ja tutkimusorganisaatioiden, yritysten ja julkisen sektorin yhteistyötä ja luovat fyysisen infran kautta ekosysteemejä ja uusia edellytyksiä alueen kehittymiselle strategisilla vahvuusaloilla.

## Norppakanta 2019-2023

- pienentynyt
- ei muutosta
- kasvanut
- kasvanut voimakkaammin



# Ympäristö ja kestävä kehitys



- Etelä-Savon kasvihuonekaasupäästöt v. 2021 olivat Suomen ympäristökeskuksen arvion mukaan noin 930 ktCO<sub>2</sub>ekv eli noin 2,9 % koko Suomen päästöistä. Eniten päästöjä syntyy energiantuotannosta, liikenteestä ja maataloudesta. Kokonaispäästöt ovat laskeneet 31 % vuosina 2005-2021 ja päästöt/asukas 20 %.
- Kokonaispinta-alasta neljännes on vettä, joissakin kunnissa lähes 40 %. Vesimuodostumista erinomaisessa tai hyvässä tilassa on 97 % järvipinta-alasta ja 82 % jokipituudesta.
- Etelä-Savon uusiutuvan energian käyttöaste oli v. 2022 57 %.
- Primäärienergian kulutus laski edelleen hiukan ollen 7918 GWh.
- Energiaomavaraisuusaste Etelä-Savossa on 48 %.
- Vihreän siirtymän energiahankkeita (aurinko- ja tuulivoimapuistoja) on parin viime vuoden aikana suunnitteilla/käynnistynyt useita mm. Pieksämäellä, Puumalassa, Hirvensalmella, Juvalla, Sulkavalla ja Pertunmaalla. Aurinkoenergiashankkeita on maakunnassa tiedossa noin 2500 hehtaarin alueelle. Pieksämäellä on rakenteilla Etelä-Savon ensimmäinen tuulivoimapuisto, 27 tuulivoimalaa ja suunnitteilla toinen 25 voimalaa käsittävä tuulivoimalapuisto. Mikkeliin suunnitellaan uusiutuvaa metaania ja vihreää vetyä tuottavaa Power-to-Gas-tuotantolaitosta.

# Mikkeliläisravintola nostettiin yllättäen "maailman parhaiden" listalle: "Olemme sanattomia"



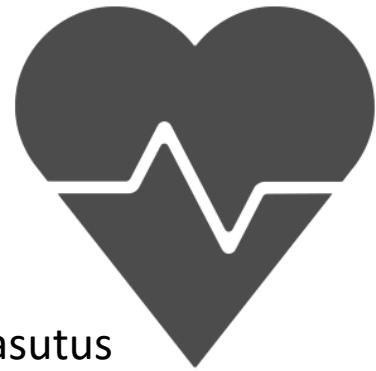
EUROPEAN REGION OF GASTRONOMY  
SAIMAA AWARDED 2024



Kesällä Tertin kartanossa voi nautiskella esimerkiksi pitopöytälounaan puutarhamaisemissa. MTV



# Hyvinvointi ja osallisuus



- Etelä-Savossa sairastetaan yleisesti ottaen enemmän kuin maassa keskimäärin. Sairastavuus ja harva asutus luovat erityisiä haasteita ja kustannuspaineita palvelujen järjestämisessä.
- Alueellista hyvinvointikertomusta laadittaessa Etelä-Savossa on havaittu lasten, nuorten ja aikuisten yksinäisyyden kokemusten ja ahdistuneisuuden lisääntyneen. Nuorten elämään tyytyväisyys on laskenut edelleen verrattuna aikaisempiin vuosiin. Muutoksia huolestuttavaan suuntaan on tapahtunut myös nuorten elintavoissa, mm. kouluruoan syömättä jättäminen ja liian vähäinen nukkuminen. Liikkumattomuuden haasteet näkyvät ylipainon yleisyydessä ja ylipainoisten osuus on lisääntynyt kaikilla ikäryhmillä.
- Työkykynsä heikentyneeksi kokevien aikuisten osuus oli lisääntynyt, mutta toisaalta aikaisempaa suurempi osa aikuisista arvioi jaksavansa työssä eläkeikään saakka. Ikäihmisten kokema toimintakyky on parantunut aikaisempaan verrattuna.
- Tyytyväisyys asuinalueen elinolosuhteisiin, ympäristön tilaan sekä ja turvallisuuden kokemus ovat pysyneet Etelä-Savossa pääosin hyvällä tasolla.
- Tulonjakoa mittaavalla Gini-kertoimella Etelä-Savon jakauma on tasaisempi (25,2) kuin koko maassa (29,1) keskimäärin. Pienituloisten osuus väestöstä on kuitenkin 16,2%.
- Osallisuustyöllä on maakunnassa vahvat perinteet ja sitä jatketaan mm. Yhes –järjestelyneuvottelukunnassa.

# Yli 150 000 haluaa onnellisuuskurssille Suomeen

9.5.2023 07:21:22 EEST | [Business Finland](#)

Jaa [f](#) [in](#) [t](#) [p](#) [e](#) [w](#)

Visit Finlandin uusin *Find your inner Finn – Master in Happiness* -kampanja esittelee maailmalle Suomen matkailun vahvuuksia, luonnonläheistä elämäntapaa ja onnellisuustaitoja. Ensi kesäkuussa joukko kansainvälisiä matkailijoita sukeltaa suomalaisuuteen osallistumalla Järvi-Suomessa pidettävälle onnellisuuskurssille.



Sauna on yksi Suomen matkailun ainutlaatuisista myyntivalteista. Kuva: Visit Finland



# Aluerakenne, liikenne ja yhteydet



- Etelä-Savo on harvaan mutta kauttaaltaan asuttu, vesistöjen rikkoma maakunta, joka rakentuu kolmen kaupunkikeskuksen ja maaseututaajamien varaan.
- Maakunnassa on 70 334 vakinaisesti asuttua asuntoa ja 45 903 vapaa-ajanasuntoa. Taajama-aste on Manner-Suomen alhaisin 72,2 % (koko maa 86,9 %).
- Maaseututaajamissa laskeva väestökehitys luo painetta rakenteiden ja palveluiden sopeuttamiseen ja uudelleen järjestelyyn, jota tulisi ohjata nykyistä hallitummin.
- Maakunnan ulkoinen saavutettavuus (kuten nopeat ratayhteydet) on tärkeimpiä kehittämiskohteitamme. Henkilöliikenteen matka-ajat Helsingistä ja Helsinkiin ovat lyhentyneet jopa puoli tuntia vuoden 2014 tilanteesta.
- Päätieverkko on pääosin kunnossa, mutta myös sillä on kehittämistarpeita. Maito-, raakapuu- ja bioenergiakuljetukset ovat Itä-Suomelle tyypillisiä ja lisääntyviä kuljetuksia, jotka käyttävät väyläverkkoa myös pääteiden ulkopuolella. Vähäliikenteisen tieverkon kunto ei ole raaka-ainehuollon tai matkailuelinkeinon näkökulmasta riittävällä tasolla.
- Puuntuonti Venäjältä tapahtui aiemmin rautateitse, nyt muuttuneessa tilanteessa näiden kuljetusten korvaaminen lisää liikennesuoritetta entisestään.
- Liikennesuorite asukasta kohden Etelä-Savossa on Lapin jälkeen korkein, noin 10 000 autokilometriä henkilöä kohden vuonna 2022. Liikkuminen maakunnassa perustuu vahvasti henkilöautoiluun.
- Kiinteän nopean laajakaistan (väh. 100 Mbit/s) saatavuus kattaa 59 % Etelä-Savon kotitalouksista.



**Vesiteknologian maisteriohjelma aloitti Mikkelisä: Tuma-talon päivitetyt laboratoriot houkuttelivat runsaasti opiskelijoita ympäri maailmaa**

# Osaaminen ja työllisyys



- Etelä-Savon väestön koulutustaso on matalampi kuin koko maassa keskimäärin. Korkea-asteen tutkinnon suorittaneiden osuus on neljänneksi pienin kaikkien maakuntien joukossa.
- Aikuisopiskelijoiden osuus koulutuksessa korostuu. Maakunnan ammatillisissa oppilaitoksissa aikuisten osuus opiskelijoista on jopa yli 70 %.
- Ulkomaisten osaajien ja opiskelijoiden merkitys osaajapulaan vastaamisessa tulee jatkossa kasvamaan.
- Työllisyysaste on Etelä-Savossa parantunut työikäisen väestön vähenemisen, ei työllisten määrän nousun takia.
- Etelä-Savon työttömyysaste on viime aikoina ollut keskimäärin hieman koko maan keskiarvoa korkeampi. Kesäkuussa 2024 työttömien työnhakijoiden osuus työvoimasta oli kuitenkin 10,5%, koko maassa 10,9%.
- Metalliteollisuudessa hitsaajista ja koneistajista on ollut vuosikausia rekrytointivaikeuksia. Rakennusala vaivaa koko maakunnassa osaavien toimihenkilöiden pula, mikä realisoituu uudelleen taantuman hellittäessä. Betonituoteteollisuus on noussut uudeksi rekrytointivaikeusalaksi. Sosiaali- ja terveyspalveluissa määrällinen pula on suurta lähihoitajista ja sairaanhoitajista, erityisesti Pieksämäellä. Majoitus- ja ravitsemisalalta poistui koronapandemian aikana paljon työntekijöitä kouluttautumaan ja työhön muille aloille. Matkailualan kausityövoiman saanti kesäkausina on ollut erittäin hankalaa. Maa- ja puutarhatalouden sekä metsänhoitotöiden kausityövoiman saantiin on alan toimijoiden kesken haettu ja löydettykin ratkaisuja.

# Yhdessä Ennakoiden Uudistaen



Etelä-Savon  
maakuntaliitto

# Yhteystiedot:

[esavoennakoi.fi](http://esavoennakoi.fi)

[esavoennakoi.fi/tilaa-uutiskirje](http://esavoennakoi.fi/tilaa-uutiskirje)

X (ent. twitter) [@esavoennakoi](https://twitter.com/esavoennakoi)

[www.esavo.fi/tilastot](http://www.esavo.fi/tilastot)

Hanna Kautiainen

ennakointiasiantuntija

[hanna.kautiainen@esavo.fi](mailto:hanna.kautiainen@esavo.fi)

044 770 0519

Jaana Kokkonen

tilastoasiantuntija

[jaana.kokkonen@esavo.fi](mailto:jaana.kokkonen@esavo.fi)

044 770 0574

